



Sensibilisation « Santé et méthodologie de projet »

Instance Régionale d'Education et de Promotion de la Santé
Auvergne-Rhône-Alpes

www.ireps-ara.org

Maud BOIS GALLOU
Chargée de projets à l'IREPS DT 38

04/07/2023

L'IREPS Auvergne-Rhône-Alpes

NOTRE MISSION

Contribuer à l'amélioration de la santé
par la réduction des inégalités sociales de santé

- **Une association loi 1901, à but non lucratif**
- **Un siège situé à Lyon**
- **11 délégations départementales**
- **123 salariés**
- **Un financement essentiellement sur fonds publics**

(85% Agence Régionale de Santé ARA)



LES SERVICES & ACTIONS DE L'IREPS

Des ressources pour les **professionnels, bénévoles** et **élus** qui développent des **projets de promotion de la santé** :

- Des lieux d'accueil physique dans chaque département
- Du conseil méthodologique
- Des formations
- L'accompagnement de projets de terrain
- Des ressources et un accompagnement documentaire
- Des ressources en ligne

Un appui aux **dynamiques locales, partenariales** et institutionnelles, par des programmes thématiques, déclinés en territoires et/ou en région



LES THÉMATIQUES

Fondamentaux en
promotion de la
santé : évaluation,
littératie...

Nutrition et
Rythme de vie

Mois sans tabac
et addictions

Compétences
psychosociales

VIH Sida,
santé sexuelle

Santé
environnement

Santé mentale

Éducation
thérapeutique
du patient



PUBLICS > Petite enfance, enfants et jeunes, personnes âgées,
personnes handicapées, publics précaires...

La santé et ses déterminants

Photo-
expression

Choisissez une image
qui représente, pour
vous, la santé





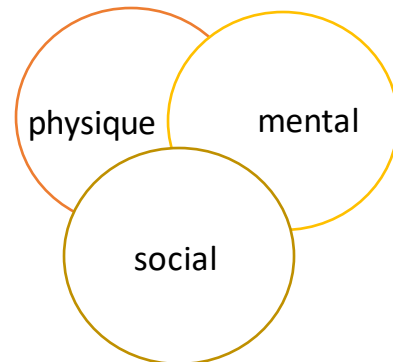
LA SANTÉ

Un concept en évolution à travers le temps

En 1946 : l'OMS définit la santé comme

« un état de complet bien-être physique, mental et social, et ne consiste pas seulement en une absence de maladie ou d'infirmité »

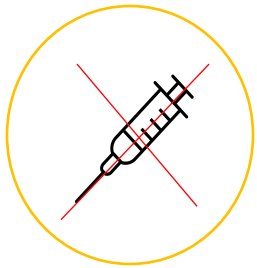
Approche positive et utopique / prise en compte de la globalité de l'être humain



EVOLUTION DU CONCEPT DE SANTÉ

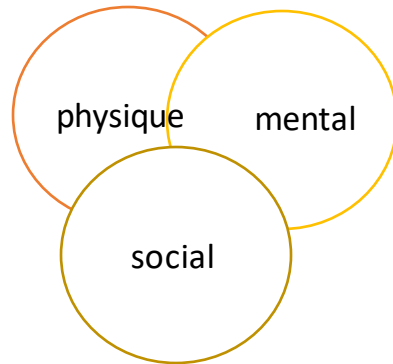
Approche maladie

- Avant 1945 -Fondement biomédical
- Santé = Absence de maladie



Approche « milieu de vie »

- Nouvelle définition de la santé - 1946 OMS
- Globalité de l'être humain
 - Approche positive et humaniste



Approche systémique

- Déclaration d'Alma-Ata 1978
- Introduction des déterminants de la santé
 - Apport d'autres acteurs que ceux du système de soins



Approche dynamique

- Définition de la promotion de la santé – 1986 Charte d'Ottawa
- La santé = Ressource de la vie quotidienne et non un but de la vie
- Chaque personne définit ce dont elle a besoin pour être en bonne santé (« identifier et réaliser ses ambitions, satisfaire ses besoins et évoluer avec son milieu ou s'y adapter » Charte d'Ottawa)

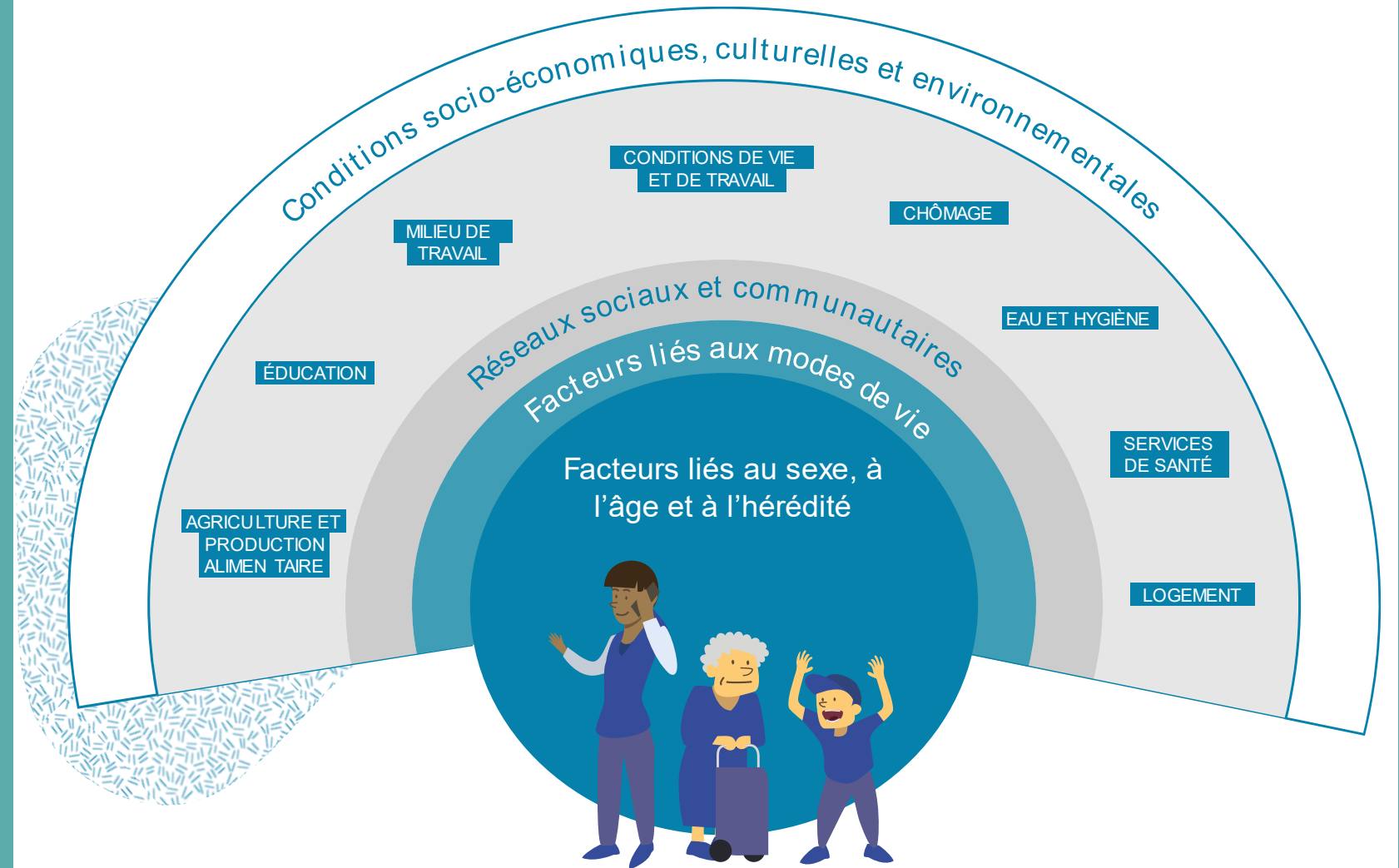


Approche One Health

- Dès les années 2000: Vision de la santé réactualisée => Une seule santé
- Approche pluridisciplinaire et systémique
- Des liens établis entre santé humaine et état de notre environnement, de notre écosystème



LES DETERMINANTS DE SANTE



Modèle des déterminants de la santé de Whitehead & Dahlgren (1991)

LES DETERMINANTS DE SANTE

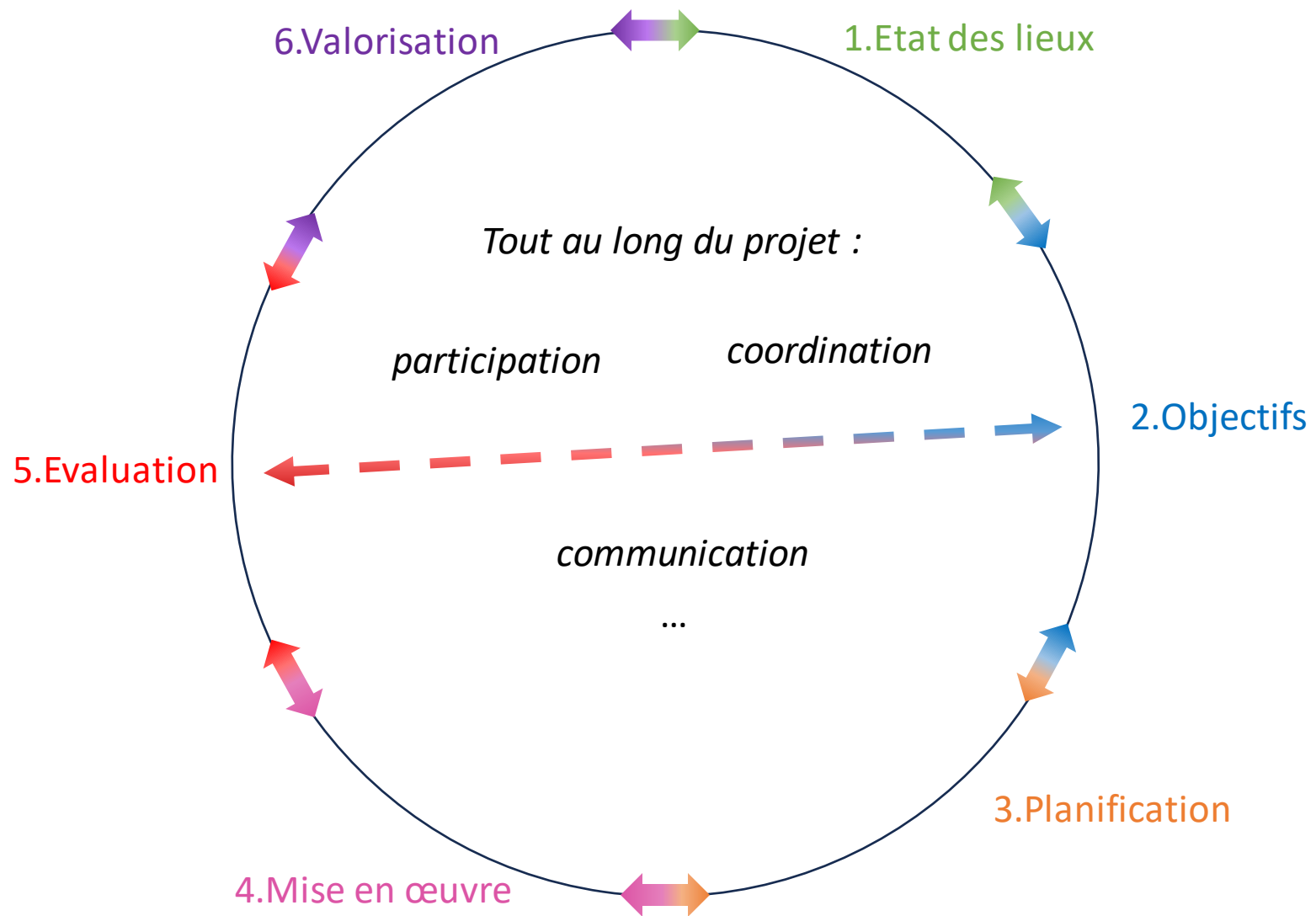
« Ensemble des facteurs personnels, sociaux, économiques et environnementaux qui déterminent l'état de santé des individus ou des populations » OMS, 1998



Un modèle écologique (incluant les interactions entre les personnes et leur environnement) prend en compte les facteurs :		Exemples Ce qui influence la (non) pratique d'activité physique (Lancet physical activity group., Bauman, et al, 2012)
Individuels		La condition physique liée à l'état de santé, l'âge,...
Psychologiques et personnels		Les processus mentaux, les croyances, la motivation, les représentations sociales... L'histoire, le vécu, les pratiques, les goûts vis-à-vis de l'activité physique
Interpersonnels		Le soutien social de la famille, des amis, de l'environnement professionnel, les pratiques et normes culturelles
Environnementaux	L'environnement social	L'activité physique des proches, l'organisation sociale
	L'environnement physique	La structuration des quartiers, les transports publics, les aménagements cyclables et piétons
	L'environnement naturel	Le climat, la topographie, les parcs...
Politiques	Échelles locale et régionale	L'organisation des modalités de transport, les équipements sportifs et de loisirs
	Échelle nationale	Les programmes nationaux pour développer l'activité physique, le secteur éducatif

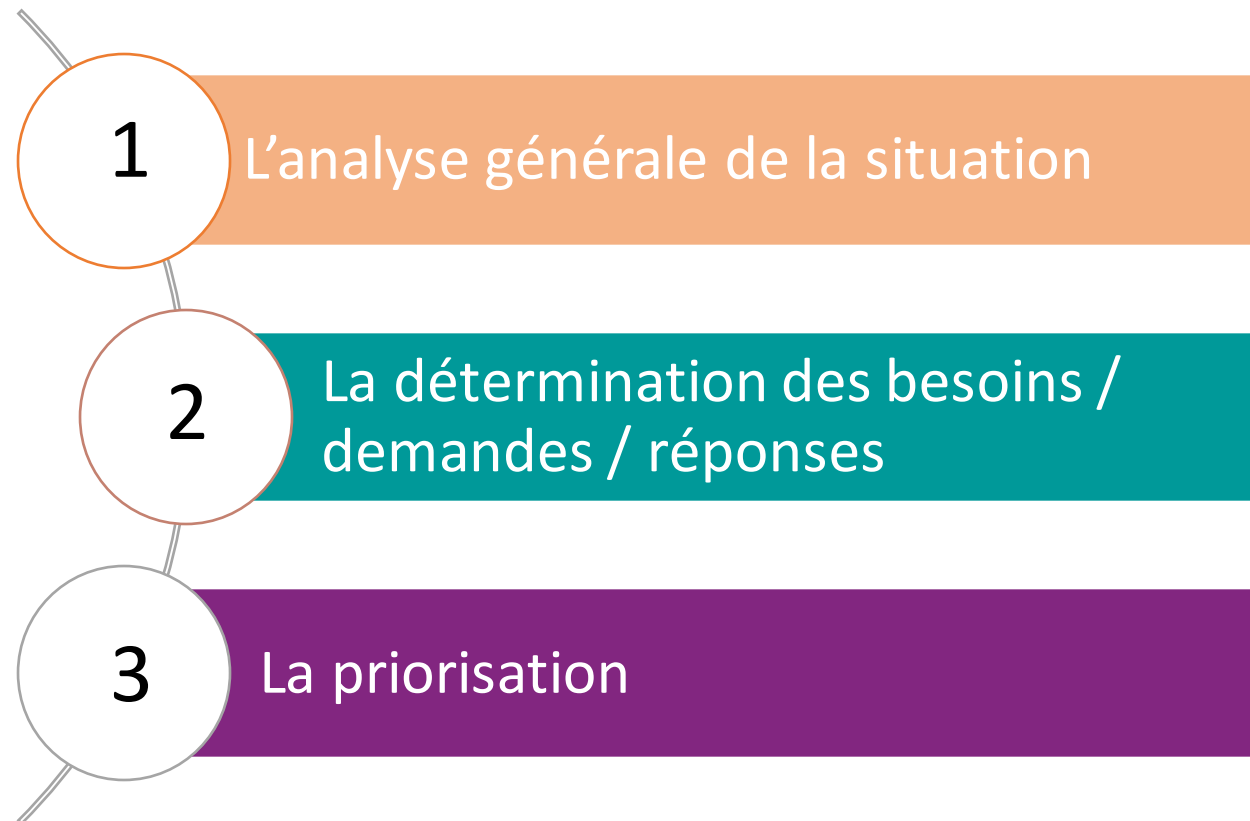
La méthodologie de projet

Repères en promotion de la santé



Etape 1 : Diagnostic / Etat des lieux

3 étapes du diagnostic :



Etape 1 : Diagnostic / Etat des lieux

1) L'analyse générale de la situation

Recueillir avec précision :

- Le territoire de l'action et la population concernée
- Les données locales de l'environnement/ du territoire
- Les données démographiques locales
- Les données socio-économiques
- (...)

• Données socio-éco-démographiques (démographie, taux de pauvreté, diplômes, chômage, revenus...)

INSEE



• Données de santé publique: causes de mortalité, données d'hospitalisation, ALD...

Balises –
ORS ARA



• Données soins de premiers recours: accès aux soins offre de soins, démographie médicale

Cartosanté/
atlas santé



• Diagnostics locaux de santé

ORS ARA



• Données de santé de la population et ses déterminants

Score Santé



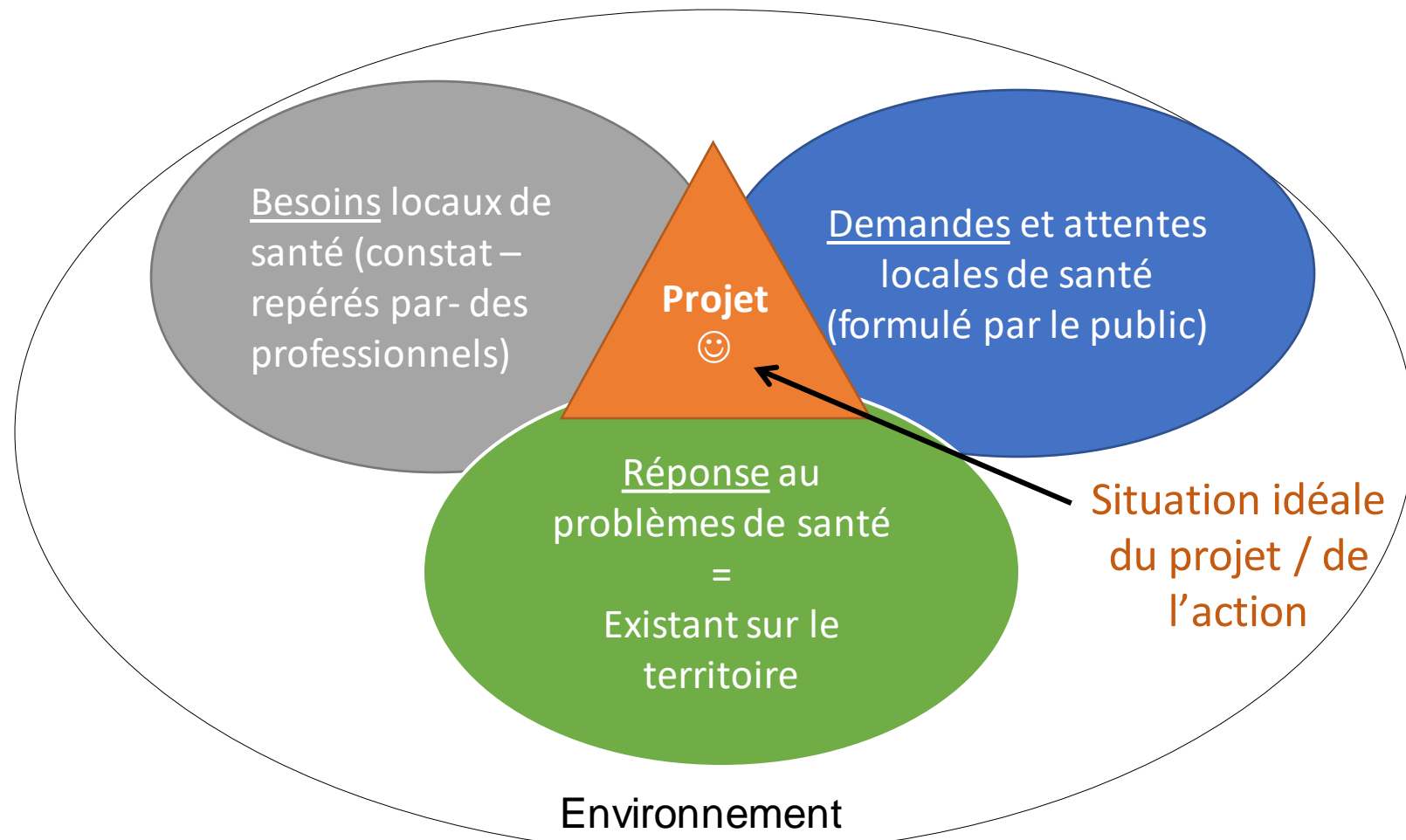
• Données spécifiques sur les addictions

OFDT



Etape 1 : Diagnostic / Etat des lieux

2) La détermination des Besoins, Demandes et Réponses



Etape 1 : Diagnostic / Etat des lieux

Zoom sur les moyens utilisés pour le diagnostic :

- Le recensement documentaire (*études, sites...*)

Exemples de sources : OFDT, INSEE, ORS, ARS

- Les expériences sur le sujet
- Le recueil des besoins auprès du public concerné
- Le recueil des besoins auprès des acteurs du terrain

Etape 1 : Diagnostic / Etat des lieux

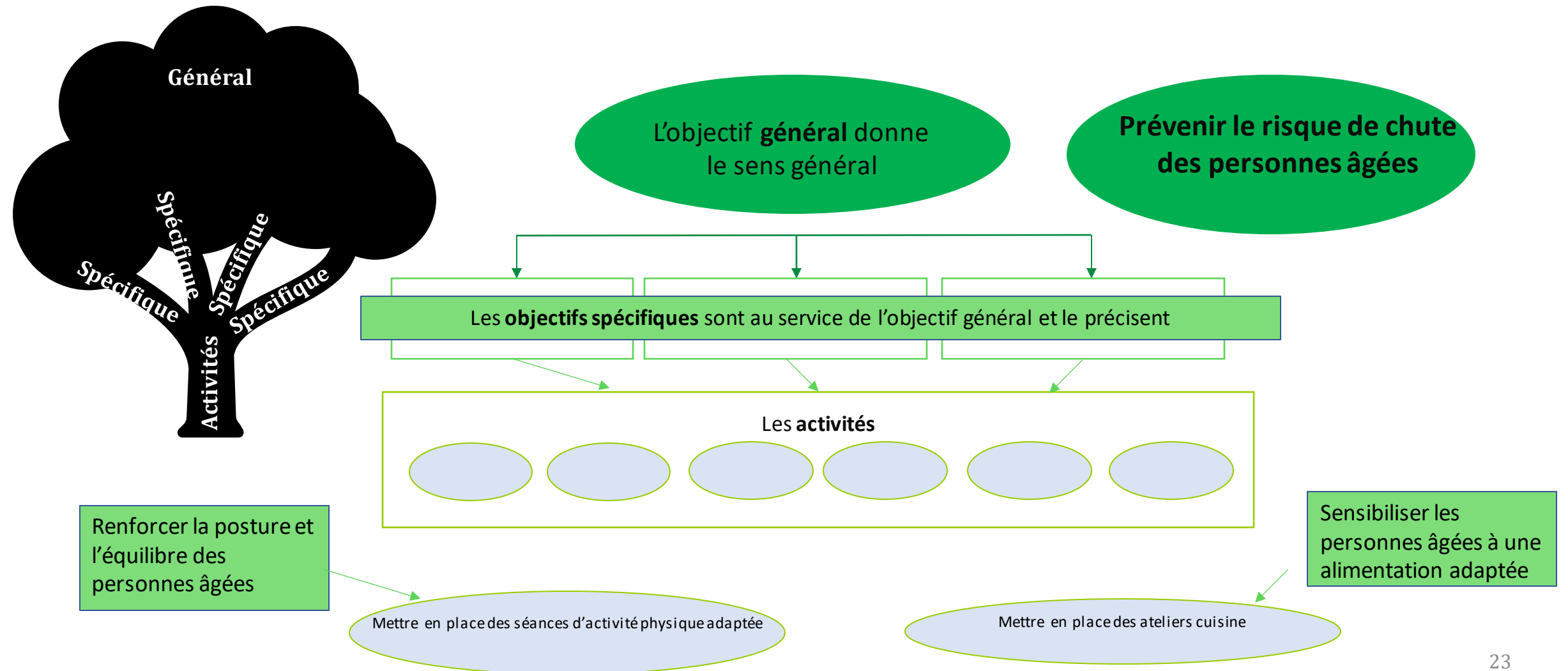
3) La priorisation

- **L'importance du problème, de l'enjeu :**
 - ampleur (prévalence, incidence),
 - gravité (degré et types d'altération de la santé, populations déjà fragilisées, conséquence pour les publics),
 - priorité institutionnelle
- **La faisabilité :** existence de solutions efficaces et adaptées, moyens et ressources disponibles
- **L'acceptabilité :** culturelle, éthique, économique, réglementaire

Etape 2 : Rédaction des objectifs

- ❖ **Objectif général** : C'est celui qui **donne le sens de l'action** : il annonce l'amélioration attendue de la situation constatée lors du diagnostic initial. Il porte sur le projet dans son ensemble.
- ❖ **Objectifs spécifiques** : ils **précisent un aspect** de l'objectif général. Plusieurs objectifs spécifiques permettent d'atteindre l'objectif général. Ce sont **les effets directement attendus de l'action**.
- ❖ **Objectifs opérationnels / Activités** : Ensemble des **actions concrètes** qui devront être menées pour atteindre les objectifs spécifiques (*tâches à réaliser*)

Etape 2 : Rédaction des objectifs



Etape 2 : Rédaction des objectifs : SMART

Spécifique (car précise ce qui doit être changé)

Mesurable (on doit pouvoir mesurer l'évolution de la situation)

Aceptable (Ambitieux et Atteignable)

Réaliste



Ses deux adjectifs vont de paire, et se font en fonction du temps qu'on peut allouer au projet

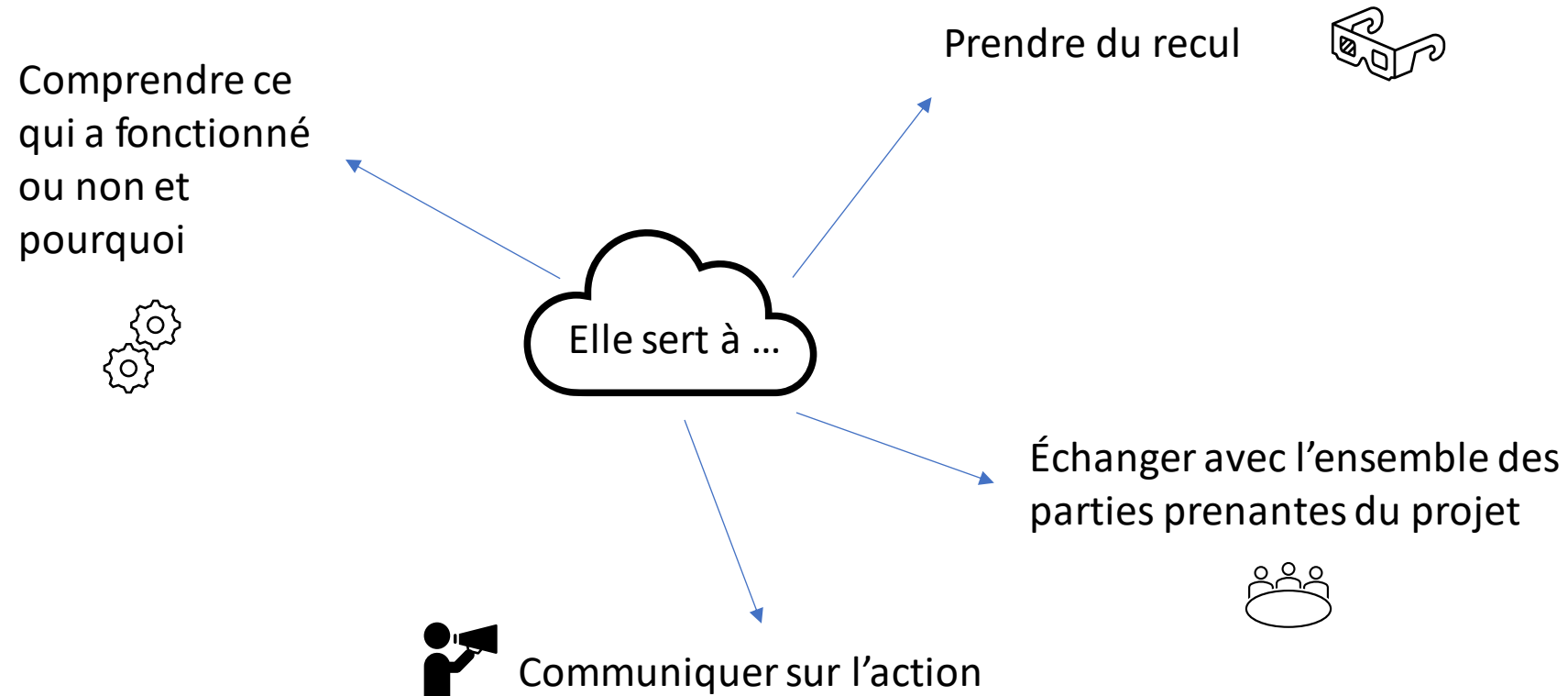
Temps (fixé dans le temps)

Etape 2 : Rédaction des objectifs

Objectifs = Verbe (d'action)

<p><u>DECIDER</u></p> <p>Arrêter Choisir Conclure Déterminer Éliminer Fixer Juger Opter Régler Résoudre Trancher</p>	<p><u>GERER</u></p> <p>Acquérir Amortir Budgéter Assainir Comptabiliser Consolider Economiser Enrichir Equilibrer Exploiter Gagner Investir Optimiser Rentabiliser</p>	<p><u>DIRIGER</u></p> <p>Animer Commander Conduire Confier Définir Déléguer Gouverner Guider Impulser Inspirer Instituer Manager Piloter Présider</p>	<p><u>ADMINISTRER</u></p> <p>Classer Compter Enregistrer Etablir Gérer Inventorier Ranger Recenser Régir Répertorier</p>	<p><u>PRODUIRE</u></p> <p>Appliquer Effectuer Exécuter Faire Réaliser (+ autres activités à caractère répétitif à la base d'une technicité)</p>
<p><u>ORGANISER</u></p> <p>Aménager Anticiper Arranger Coordonner Distribuer Etablir Planifier Préparer Prévoir Programmer Répartir Structurer</p>	<p><u>COMMUNIQUER</u></p> <p>Dialoguer Discuter Echanger Ecouter Exprimer Informer Interviewer Négocier Partager Rédiger Renseigner Transmettre</p>	<p><u>DEVELOPPER</u></p> <p>Accroître Améliorer Augmenter Commercialiser Conquérir Elargir Etendre Déclencher Implanter Lancer Progresser Promouvoir</p>	<p><u>CHERCHER</u></p> <p>Analyser Calculer Consulter Enquêter Etudier Examiner Expérimenter Observer Prospecter Rechercher Sonder</p>	<p><u>FORMER</u></p> <p>Animer Apprendre Conduire Développer Eduquer Entraîner Eveiller Instruire Sensibiliser Transformer</p>
<p><u>CONTROLLER</u></p> <p>Apprécier Enquêter Eprouver Evaluer Examiner Expérimenter Mesurer Prouver Superviser Surveiller Tester Valider Vérifier</p>	<p><u>CREER</u></p> <p>Adapter Améliorer Concevoir Construire Découvrir Elaborer Imaginer Innover Inventer Renouveler Transformer Trouver</p>	<p><u>NEGOCIER</u></p> <p>Acheter Arbitrer Argumenter Conclure Consulter Convaincre Démontrer Discuter Influencer Persuader Placer Proposer Sélectionner</p>	<p><u>CONSEILLER</u></p> <p>Aider Clarifier Comprendre Diagnostiquer Eclairer Ecouter Guider Inciter Orienter Préconiser Proposer Recommander</p>	

Etape 5 : L'évaluation



Etape 5 : L'évaluation

Des repères :

✓ **Prévoir l'évaluation dès la conception de l'action**

- Prévoir de façon aussi précise que possible les changements attendus chez les bénéficiaires (les objectifs) et prévoir du temps pour recueillir des informations auprès des bénéficiaires et/ou des partenaires.

✓ **Construire l'évaluation « sur mesure »**

- Chaque action a ses objectifs, son public, ses acteurs, son contexte local.

✓ **Penser à l'évaluation sur différents niveaux**

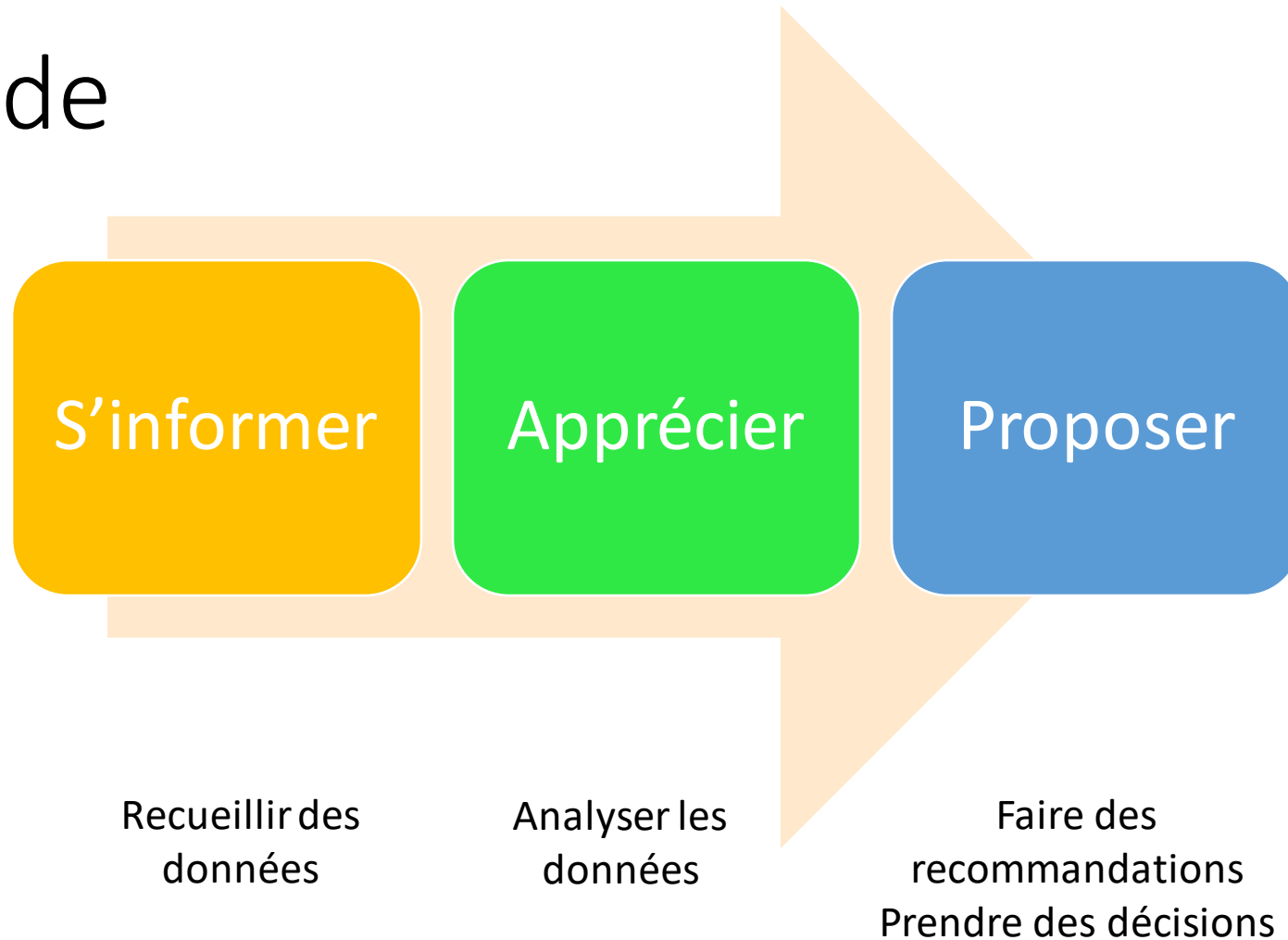
- Réalisé/prévu (nombre de personne, nombre d'atelier, nombre d'intervenants,,)
- Atteinte des objectifs du projet

✓ **Dimensionner l'évaluation en fonction de l'action**

- Une action longue et suivie avec le même public peut faire l'objet d'une évaluation plus approfondie qu'une action ponctuelle. Mais quelle que soit l'action, il est légitime de se poser la question **de ses effets**.

Etape 5 : L'évaluation

La méthode



Des repères pour chaque étape

L'ÉTAT DES LIEUX

- Recherche documentaire
- Recherche dans les enquêtes épidémiologiques
- Recherche d'actions inspirantes existantes sur le même thème
- Enquête auprès de la population
- Enquête auprès des professionnels
- Analyse de l'offre sur le territoire/la structure...
- Analyse des déterminants
- Mettre à jour mes connaissances sur le thème de l'action

LES OBJECTIFS

- Priorisation du (des) but(s) de l'action au regard de mon diagnostic
- Rédaction de mon objectif général au regard du but de l'action et des éléments recueillis dans mon diagnostic
- Rédaction de mes objectifs spécifiques en fonction de mon objectif général et des ressources identifiées
- Rédaction de mes actions (ou objectifs opérationnels) en fonction de mes objectifs spécifiques et des ressources identifiées
- Vérifier que mes objectifs tels qu'écrits sont bien : Spécifiques / Mesurables / Ambitieux / Réaliste / Circonscrits dans le temps

LA PLANIFICATION

Les ressources

- Analyse de ressources financières
- Détermination du temps imparti à l'ensemble du projet (du diagnostic à la valorisation) et pour chacune des étapes
- Analyse des besoins en ressources matérielles
- Analyse des besoins en ressources humaines (partenaires, membres de mon équipe...)
- Réajuster mon projet au regard des moyens dont je dispose réellement

Les activités

- Préparer mon rétroplanning des actions à mener
- Communiquer le rétroplanning à toutes les personnes concernées par le projet en précisant le rôle de chacun

Mon réseau

Rechercher sur qui je peux m'appuyer pour monter mon projet au sein de :

- Mon réseau de partenaires
- Mes collègues
- Des spécialistes du champ
- De l'ensemble des bénéficiaires ciblés par l'action
- Autres

=> Confronter mes représentations avec celles de mes partenaires, collègues... impliqués dans le projet

MISE EN ŒUVRE

Le choix des méthodes d'intervention

- Avoir penser mes modalités d'intervention au regard :
 - ° Du budget réellement disponible
 - ° Des partenaires impliqués dans le projet
 - ° Du temps imparti pour le projet
 - ° Du public cible
- Prendre connaissance et/ou appui sur des guides existants
- Repérer les structures ressources (Réseau local, IREPS...) et les outils pour intervenir devant mon public cible
- Tester un outil, si je l'ai construit, pour être sûr qu'il convienne au public cible
- Identifier la posture professionnelle que je souhaite avoir, favorable au projet
- Penser à bien communiquer l'ensemble des éléments du projet à tous les partenaires impliqués dans l'organisation de celui-ci.

L'ÉVALUATION

- Je vais faire :
 - ° Une évaluation de processus (comment cela s'est passé par rapport aux moyens prévus/réalisés)
 - ° Une évaluation de résultats (atteinte des objectifs)
- Préparer mes questions évaluatives (qui questionner, pour quoi faire et comment ?)
- Construire mes outils d'évaluation (questionnaires, entretien, observation...) avec les partenaires impliqués dans le projet et les tester
- Faire passer mon évaluation aux différents personnes ciblées (public cible, partenaires ...)

COMMUNICATION & VALORISATION

- Prévoir des temps de communication sur mon projet/mon action
- Identifier le support adapté pour communiquer adapté à l'interlocuteur ciblé (affiche, article, mails, appel, temps d'échange,....)
- Communiquer sur le bilan de mon projet (rapport d'activité, temps de présentation,....)
- Valoriser le projet réalisé auprès des décideurs, financeurs, partenaires, publics, collègues, ma structure, commune....

Un temps d'évaluation sur cette réunion

Répondre dans le tchat :

Exemple de réponse : "1.plutôt utile 2.cahier des charges"

1. Est-ce que cette réunion vous a été :

- Très utile
- Plutôt utile
- Plutôt pas utile
- Pas du tout utile

2. Auriez-vous souhaité avoir plus d'informations sur un des sujets suivants :

- Les grandes orientations du cahier des charges
- La demande en ligne – "pas à pas"
- La santé et ses déterminants
- La méthodologie de projet